



workwear

Le journal d'information sur le vêtement de travail - N°6 **tendances**

ÉDITO



LE DURABLE DEVIENT INCONTOURNABLE...

Savez-vous que cette année, dans plus de **50% des cas**, nos prospects et nos clients nous demandent des **collections de vêtements professionnels éco-responsables** !

Que faut-il en penser ?

- La vague du **développement durable** est réellement une **tendance de fond** et elle devient incontournable pour les grands donneurs d'ordres qui souhaitent **valoriser leur image** auprès des collaborateurs ou de leurs clients.

- Les **vêtements** sont reconnus comme un **excellent moyen** d'illustrer concrètement **l'engagement éco-responsable** d'une entreprise.

- Les **tarifs** des vêtements en coton équitable et/ou coton biologique sont devenus **très abordables** et ne constituent plus un frein à l'équipement ; au contraire.

Nous avons aujourd'hui des **volumes** et des **sources matières aussi compétitives que pour les produits en coton traditionnel**. Et si en plus je vous disais que **nous pouvons vous proposer des vêtements polycoton responsables** ! C'est possible avec une composition coton équitable + polyester recyclé, comme vous le verrez page suivante.

Alors n'hésitez pas à nous interroger vous aussi sur ce sujet passionnant et accessible pour tous.

Toute notre équipe vous souhaite une excellente année 2010.

Stéphane COULON
Directeur Commercial & Marketing



Dossier

Audi



Audi

Emmanuel DE BENTZMANN,
Responsable communication
Service Audi France,
a répondu à nos questions.



L'interview

• Pour quelles raisons avez-vous décidé de faire évoluer la collection de vêtements d'image AUDI ?

« Dix ans déjà que les tenues portées par les collaborateurs des sites Audi n'avaient pas évolué. Autant dire qu'elles n'étaient **plus en adéquation avec l'image de marque Audi tournée vers la modernité**. Nous avons donc demandé aux designers du Groupe Mulliez-Flory d'imaginer une nouvelle collection de vêtements, baptisée Audi Top Service, pour les techniciens et collaborateurs service en contact direct avec les clients. Elle investira les services après-vente début 2010.

• Quels sont les atouts de cette nouvelle collection ?

Nous avons souhaité que les vêtements soient conçus dans un **esprit de dynamisme et de sobriété propre à Audi** : une manière d'affirmer l'environnement premium de la marque, d'intégrer les tenues aux nouveaux standards Audi et de signer une cohérence dans chaque site quelle que soit son implantation géographique.

• Pouvez-vous nous parler plus précisément de la manière dont la marque fait partie intégrante du vêtement ?

La collection Audi Top Service ressemble aux quatre anneaux. Parce qu'elle adopte des lignes sobres et fluides, des coloris profonds et classiques, qu'elle emprunte des détails à l'univers de la course automobile. Si les **quatre anneaux se glissent discrètement sur le recto de chaque tenue**, la nouvelle signature « Audi Service » est apposée côté droit et « Audi Top Service » dans le dos.

• Décrivez-nous la nouvelle collection :

Tous les vêtements créés et confectionnés par le Groupe Mulliez-Flory répondent aux **critères de confort, de résistance, de praticité incontournables dans ce secteur d'activité**.

Chaque tenue s'adapte au type de métier et aux saisons. La tenue des techniciens de l'atelier et de la carrosserie se décline en plusieurs options : combinaison grise et rouge ou cote à bretelles et polo **dans l'esprit des 24 Heures du Mans**, pantalon noir et polo noir. Quant aux tenues des personnels service, le noir et le blanc dominant, version homme ou femme, jupe ou pantalon, polo ou chemise. **A chacun de composer sa tenue Audi Top Service dans la collection éponyme**.

• Par quels moyens les Partenaires Audi peuvent-ils se procurer la collection ?

Ils peuvent acheter directement les vêtements auprès de leur **assistante commerciale dédiée** au sein du Groupe Mulliez-Flory ou louer les tenues. La location convient dans quasi 90 % des cas car nous préconisons **cinq tenues par personne pour assurer une rotation optimale**. Nous mettons à disposition des partenaires la procédure de commande et le descriptif détaillé des tenues afin qu'ils soient bien informés et que la collection s'implante rapidement pour une cohérence immédiate dans le réseau.

• Comment avez-vous communiqué cette nouvelle collection auprès du réseau ?

Parce qu'il s'agit de mettre les hommes et les femmes à l'honneur, mais aussi d'affirmer la culture d'entreprise Audi et ses exigences en matière de qualité de Service, Audi France a imaginé une **communication originale** pour annoncer la collection Audi Top Service au réseau. En écho au message **« un costume différent, un objectif commun »**, les **dirigeants d'Audi France se sont mis en scène dans chaque silhouette** : mannequins d'un jour présentant chaque variation de tenue Audi Top Service. Ce défilé « décalé » a été immortalisé par une photo qui accompagne les communications vers le réseau depuis septembre. Pour se référer non sans humour aux préconisations de la marque.



Et du côté du confectionneur...

témoignage d'Ivan du Design - Groupe Mulliez-Flory :

« L'équipe Design a dessiné la collection en respectant la volonté de la marque : se différencier en **capitalisant sur la victoire de la course mythique des 24H du Mans**. Pendant la création des vêtements, nous avons gardé à l'esprit les notions fortes de service et de haut de gamme de la marque AUDI. Le mécanicien AUDI, par sa nouvelle tenue, s'identifie au mécanicien du stand des 24H du Mans : efficacité et précision. »

...l'agenda

Du 1er au 4 décembre dernier, le groupe Mulliez-Flory était présent au salon **Buy and Care**, salon des achats professionnels responsables, pour exposer ses réalisations de vêtements en coton équitable ou bio.

Jacques Gindre, PDG, intervenait également lors d'une conférence en partenariat avec Yamana (Fibre citoyenne). Une nouvelle occasion de marquer l'engagement du groupe sur le sujet !



...en bref

Une couche bébé réutilisable ?

Le Groupe Mulliez-Flory participe au projet ambitieux, initié par une collectivité territoriale et un fournisseur historique : proposer une **alternative à la couche jetable par la couche lavable** dans une démarche collective de développement durable tout en créant des emplois sur le territoire.

En effet, la couche jetable utilisée aujourd'hui constitue une **problématique environnementale collective**, tant ce qui concerne la propreté des jeunes enfants que l'incontinence des personnes âgées. A suivre....

COTON ÉQUITABLE

Le groupe Mulliez-Flory a signé un nouveau marché pour habiller les 3 000 agents des métiers de la restauration du **Conseil Régional de Rhône-Alpes**.

Rhône-Alpes Région

La collection, en partie en coton équitable, confirme les engagements entre le confectionneur et l'association Max Havelaar via son label Fairtrade/Max Havelaar.



Innovation Le polyester recyclé

Les bouteilles en plastiques utilisées dans notre consommation quotidienne contiennent du polyester. L'utilisation banalisée de ces bouteilles soulève un problème écologique d'envergure. En effet, une bouteille en plastique met plusieurs siècles pour se dégrader et si elle est à l'abri de la lumière, ce temps peut-être encore plus long. Alors pensez au recyclage !

Aujourd'hui, il est possible de fabriquer divers vêtements, autres que des polaires, à partir de ces bouteilles. Il s'agit du **polyester recyclé**.

La solution polyester recyclé est écologique car elle rejette peu de carbone :

> Préservation des ressources en énergie non renouvelables

> Réduction de 40% des émissions de CO²

> Limitation de la pollution liée aux déchets des vêtements en fin de vie

Le tisseur français TDV Industries a notamment développé une collection à base de polyester recyclé. **Les bouteilles proviennent de collectivités territoriales** et sont recyclées via une société spécialisée. Les propriétés techniques du polyester recyclé de TDV Industries sont **quasi similaires** au polyester conventionnel.

Avantages du polyester recyclé:

- Moins de dépendance face au pétrole
- Moins de déchets, ce qui permet de réduire la mise en décharge et de réduire les émissions toxiques générées par les incinérateurs
- Promotion d'une nouvelle filière de recyclage pour des vêtements en polyester
- Moins de pollution de l'air, de l'eau, des sols
- Facilité d'entretien, notamment en lavage industriel
- Grande souplesse du tissu
- Compromis intéressant résistances / protection / confort

Le groupe Mulliez-Flory est en mesure de vous confectionner aujourd'hui des collections non seulement à base de **polyester 100% recyclé** (polaire, combinaison, pantalon...) mais également des collections en **coton bio et équitable et en polyester recyclé**. Pour prendre un exemple concret, demandez-nous demain de vous dessiner une cote et une combinaison en 65% coton bio et équitable et 35% en polyester recyclé.



Actualité textiles intelligents ou « smart textiles »

Les ingénieurs textiles travaillent ardemment à la mise en place et commercialisation de textiles « intelligents », c'est-à-dire aux propriétés inédites.

On classe les textiles intelligents en 3 catégories :

« PASSIVE SMART » : les matériaux ne sont que **capteurs**

« ACTIVE SMART » : les matériaux sont **capteurs et acteurs**

« VERY SMART » : les matériaux sont **capteurs, acteurs et s'adaptent à l'environnement**.

Les principales perspectives de ces matériaux sont :

- **de mesurer les fonctions vitales** pour les sportifs ou les malades,

- d'avoir de grandes surfaces pour **produire de l'énergie**,

- de participer à la **protection active des hommes** au travail (AIR BAG inclus dans le vêtement se déclenchant en cas de chute d'un échafaudage),

- détection des dangers (gaz, chaleurs) avec des alarmes sonores, lumineuses ou tactiles, échauffement et massage des muscles, régulation de la température. L'apparition sur le marché de ces tissus n'interviendra qu'entre 2012 et 2020.

Aujourd'hui, nous trouvons sur le marché des articles de types événementiels comme un tee-shirt sur lequel on imprime **une encre contenant des composants électroniques pour faire un message publicitaire**. Certains ont développé un **tissu à base de fibre optique pour transmettre un message lumineux**, d'autres des fils conducteurs pour le tissage, le tricotage ou la broderie pour connecter les composants électroniques.





Le coton naturel de couleur

Aujourd'hui, le marché du coton bio connaît un essor considérable. Au-delà du bio, voici un focus sur... **le coton couleur**. Il s'agit d'une variété de **cotonnier déjà coloré, il n'y a donc plus besoin de teinture !**

Tout a commencé il y a 5 000 ans dans les Andes. Les cotonniers d'intérêt commercial proviennent de souches précolombiennes, cultivées par les populations indigènes du Nouveau Monde. Ces ancêtres cultivaient des cotons de centaines de couleurs. Plus concrètement, **le coton cultivé n'est pas blanc à l'origine, il pousse de différentes couleurs !**

Les preuves archéologiques les plus anciennes nous viennent d'Amérique Centrale, dans le gisement mexicain de Tehuacán, 2 300 ans avant J.-C. Ce coton est **biologique**, certifié de couleurs naturelles, telles qu'elles sont sur la plante : marron, écru et vert. Ce qui signifie qu'aucune teinture pouvant contenir des métaux lourds et qu'aucun type de colorant ou d'agent blanchissant n'est utilisé. Les tissus en coton naturel de couleur sont **hypoallergéniques, doux, confortables, résistants et n'engendrent pas d'électricité statique**.

Une des caractéristiques des articles élaborés avec le coton biologique naturel de couleur est que leurs **couleurs évoluent à chaque lavage selon la couleur d'origine**.

En outre, les tissus sont d'une douceur incomparable et laissent respirer la peau réduisant ainsi la transpiration et évitant l'apparition d'odeurs corporelles.



RAPPEL

L'appellation **coton biologique** est uniquement donnée au coton pour lequel aucun produit chimique ou synthétique n'a été utilisé durant tout le procédé de préparation du sol, de culture et de récolte ainsi que durant le processus d'industrialisation.

Seuls des produits naturels sont employés, même pour les organismes nuisibles qui sont nombreux pour ces plantes. Ils sont combattus par une méthode de lutte biologique, c'est-à-dire par d'autres insectes.

Portrait

Interview de Myriam CHIRON, au laboratoire de mesures et d'analyses du groupe Mulliez-Flory



● Quelles sont vos missions ?

Je contrôle tous les accessoires et tissus qui entrent dans la confection d'un vêtement. Je contrôle également le produit fini, c'est-à-dire le vêtement assemblé.

● A quel moment intervenez-vous pour tester les éléments ?

Nous testons **chaque nouveau produit qui entre dans le processus de production**, qu'il s'agisse d'accessoires ou de tissus : bouton, biais, bande d'étanchéité, transfert, bande auto-agrippante... Nous nous **assurons de la bonne qualité** de ce nouvel élément **avant de le référencer**.

● Quels sont les tests effectués ?

Le tissu subit des **tests de contexture** (nombre de fils au cm²), d'**armure** (sergé, toile...). Par exemple, lorsqu'un tissu 180g/m² s'avère après test être un 200g/m², je me dois de le signaler car il y a incidence sur le temps de séchage qui devient plus long.

Je réalise des tests de **résistance à la traction** : par exemple, les pantalons doivent être extrêmement résistants dans le milieu du vêtement de travail.

Au niveau du lavage, il faut s'assurer :

- qu'il n'y a pas de **retrait** supérieur à 2% pour les chaînes et trames en P/C et C/P : l'incidence

se porte ici sur les longueurs d'entrejambe !

- qu'il n'existe pas ou peu de **dégorgement** : sur une échelle de 5 à 1, les tissus ne doivent pas dégorger en dessous de 4. Ce contrôle est important aujourd'hui car nous voyons de nombreuses associations de couleurs (empiècement...) dans le vêtement Image. D'ailleurs, **la solidité de la teinture des coloris est un paramètre très important** : le jaune doit rester quasiment constant après 50 lavages.

- qu'il n'y a pas ou peu de **boulochage sur un tissu neuf** : les peluches se mesurent sur une échelle de 5 à 1. En dessous de 4, nous établissons une réclamation auprès du fournisseur, qui peut intervenir en flambant le tissu.

- que la **teinture résiste au chlore**, produit utilisé chez les blanchisseurs industriels

- que l'**étanchéité à l'eau** est conforme pour tous les articles imperméables

● Quels sont les outils mis à votre disposition pour contrôler les articles ?

J'utilise un compte-fil (**contexture**), une bascule électronique, un lave-linge, un boulochomètre, un dynamomètre pour la **résistance à la traction**, un micro-onde pour la température des **bains de chlore** (plus la température est élevée, plus le chlore est agressif), une cabine à lumière (pour vérifier les **écarts de coloris** d'une lampe incandescente à la lumière du jour en passant par la lumière néon (métamérie) et un appareil Schmerber pour les **tests d'étanchéité**.



● Quelle est la procédure lorsque vous percevez un défaut ?

Je signale l'anomalie au collaborateur qui a demandé le test. La demande émane souvent du service achat. J'émet un compte-rendu étoffé d'arguments techniques qui permettent le recours auprès des tisseurs ou fabricants d'accessoires. Suite à cette réclamation, je reçois un second échantillon et j'effectue à nouveau les analyses.

C'est la méthode du groupe Mulliez-Flory : nous testons jusqu'à satisfaction optimale avant de référencer le composant ou le vêtement !

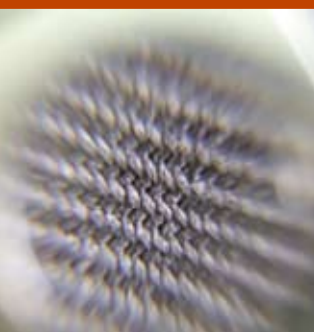
● Les méthodes changent-elles ?

Non, les méthodes ne changent pas car elles s'effectuent selon les **normes AFNOR**. Tout est réglementé. Je vois par contre une évolution dans la recherche des tests en collaboration avec nos clients : nous allons de plus en plus loin. Parfois, j'ai l'impression d'avoir un **rôle d'inspecteur** : je dois trouver les raisons du jaunissement de cette pièce par exemple, d'où vient le problème et comment le résoudre. C'est passionnant !

● Pour finir Myriam, suivez-vous des formations particulières ?

Oui, j'ai suivi des formations à l'IFTH sur la filature, le tissage, les contrôles laboratoire, ainsi qu'une autre formation à l'ESTIT sur la colorimétrie. Je me forme également au travers des visites et échanges avec les fournisseurs.

J'effectue une veille constante via Internet et via la documentation professionnelle afin de suivre l'évolution de nos gammes. C'est très enrichissant.



Conseil d'expert: L'entretien du vêtement

Une entreprise a le choix **entre 2 modes d'entretien** pour son vêtement d'image : l'entretien personnel ou l'entretien externalisé. Voici quelques conseils pour choisir judicieusement son mode d'entretien selon ses besoins et les contraintes de son métier.

1) L'entretien personnel (également appelé « entretien ménager »):

Une société demande à ses salariés de nettoyer eux-mêmes leurs vêtements. En compensation, ils peuvent parfois recevoir une prime.

Contraintes :

- le salarié peut ne pas entretenir correctement sa tenue (image ternie de l'entreprise pour laquelle il travaille)
- si le vêtement est abîmé, décousu ou déchiré, le porteur va rencontrer des difficultés pour le réparer
- s'il s'agit d'un EPI (Equipement de Protection Individuel) l'état hygiénique est suivi uniquement par l'utilisateur. Si le nombre de lavages réglementaires est dépassé, on assiste à une perte des qualités sécuritaires, donc le porteur n'est pas correctement protégé.

Avantages :

- économie sensible réalisée par l'employeur qui n'a très souvent qu'à investir dans une dotation annuelle.

2) L'entretien externalisé :

> L'entretien industriel :



Le vêtement peut être entretenu en **blanchisserie industrielle**, via un réseau d'entreprises qualifiées pour le nettoyage. En France **ELIS, INITIAL BTB, RLD, ANETT, LE CERCLE DU PROPRE** sont les acteurs majeurs de ce marché de lavage industriel.

Le blanchisseur ou loueur de linge propose **2 options** à son client :

● La location-entretien

Le client utilisateur n'achète pas son vêtement. Il signe un contrat directement avec **le blanchisseur qui prend en charge la fourniture et l'entretien du vestiaire**.

Le loueur de linge achète alors l'article textile auprès du confectionneur retenu par le client.

● La gestion-entretien

Le client utilisateur achète son vestiaire auprès d'un confectionneur. Le blanchisseur prend ensuite en charge l'entretien du vêtement, prestation qu'il facture **mensuellement** : récupération, lavage, séchage et parfois même repassage. De **menues opérations de réparation** peuvent par ailleurs être facturées en option.

> Le nettoyage à sec :

Ce principe consiste à remplacer l'eau par des solvants. Les plus utilisés sont des hydrocarbures chlorés et le plus connu est le **perchloroéthylène** (plus communément appelé « perchlo »). Utilisé par une grande partie des pressings, **les normes se multiplient** pour interdire l'usage de ce composant. Certains pressings ont trouvé des **solutions de substitution** : le **silicone** (extrait de silice qui capte les graisses et s'avère moins nocif), charbons actifs autonettoyants (principe de photocatalyse), etc.



A) Les étapes de l'entretien industriel :

● Lavage

Le **lavage** se fait en moyenne à **85°C**

- 1) **action chimique** : la lessive
- 2) **action thermique** : la température
- 3) **action mécanique** : le frottement du vêtement dans le tambour, mais aussi le poids du vêtement pouvant déformer ses épaules sur le cintre du convoyeur.

Les programmes de lavage sont choisis en **fonction du degré de salissure** et de la **typologie** du vêtement à traiter.

Le **lavage** s'effectue la plupart du temps dans des **tunnels dédiés** où le linge suit un cycle de traitement différent selon sa position dans les multiples sections du tunnel : désinfection, prélavage, rinçage, assouplissement, lavage, etc. Les pièces plus volumineuses ou spécifiques (parkas notamment) sont entretenues dans des **machines à laver indépendantes**.

● Essorage

L'**essorage** se fait la plupart du temps sous presse à 17 bars (sauf pour les articles ayant des fermetures à glissière et des boutons plastiques).

● Séchage

Les vêtements sont séchés et défroissés dans un tunnel de finition par projection de vapeur à haute température (environ 150°), qui donne aux vêtements leur aspect final.

Remarques diverses:

- Le vêtement requiert une **matière** utilisant une **teinture** dite de « colorant cuve » pour résister au lavage industriel
- Le vêtement doit contenir au minimum **35% de polyester** pour une **défroissabilité et durabilité maximum**.
- Le lavage industriel est régi par la norme européenne EN 15 797.

B) Les spécificités de la location – entretien

Pour répondre aux critères du lavage industriel, il faut par exemple:

- **Des fermetures à glissière** de type « spiralées », avec un **curseur plastique** plus large pour éviter – en cas de rupture – que le curseur n'endommage la machine en passant dans les trous du tambour
- Des boutons pressions **métalliques** (appelés « grippers »)
- Effectuer des **points d'arrêts** aux entrées des poches pour éviter toutes déformations lors du séchage
- Insérer des **collerettes de marquage** dans les articles (appelées « bavettes de marquage ») afin que le loueur puisse mettre son code-barres. Il peut aussi demander la pose d'une puce d'identification (RFID), alors cousue dans une étiquette.

L'option Ticket Clean Way® :

L'entreprise détermine un crédit de « points nettoyage » par salarié selon ses besoins : type de vêtement et fréquence de nettoyage souhaité. Des cartes pressing nominatives créditées du nombre de points nettoyage prédéfinis sont données aux salariés, qui se rendent dans un pressing affilié. Le règlement du nettoyage s'effectue via la carte Ticket Clean Way®, sans avance de frais. Le montant est plafonné par période et l'entreprise peut suivre via des extranets l'utilisation des cartes.



Conclusion :

C'est **au client** d'opter pour la technique d'entretien vêtement la plus pertinente pour lui. La location entretien est par exemple particulièrement adaptée aux entreprises **souhaitant se désengager de la gestion d'un vestiaire**. D'un autre côté, les clients ayant des salariés non regroupés sur un même site (ex. secteur du bâtiment) verront un plus grand intérêt à la **dotation avec entretien ménager**, l'entretien auprès de professionnels tels que les pressings étant toujours préférable à la machine à laver familiale.